



**Cyfoeth
Naturiol**
Cymru
**Natural
Resources**
Wales

Crynodeb Dalgylch Rheoli Afon Wysg

Cynnwys

1. Cefndir y crynodeb dalgylch rheoli	3
2. Dalgylch Rheoli Afon Wysg.....	4
3. Statws presennol yr amgylchedd dŵr	8
4. Y prif heriau	10
5. Amcanion a mesurau	13
6. Y cam nesaf?	17
7. Gwarchod Dyfroedd Cymru	17

1. Cefndir y crynodeb dalgylch rheoli

Mae'r crynodeb dalgylch rheoli hwn yn cefnogi'r ymgynghoriad cyfredol ar y cynlluniau rheoli basn afon wedi'u diweddarau. Ynghyd â gwybodaeth fanwl ar wefan Gwarchod Dyfroedd Cymru, bydd y crynodeb hwn yn helpu i lywio a chefnogi'r broses o ddarparu gwelliannau amgylcheddol lleol.

Mae Cyfoeth Naturiol Cymru wedi mabwysiadu'r dull ecosystem. Golyga hyn fod angen bod yn fwy cydgysylltiedig yn y ffordd y rheolwn yr amgylchedd a'i adnoddau naturiol i ddarparu manteision economaidd, cymdeithasol ac amgylcheddol i gael Cymru fwy iach a mwy hydwyth. Mae'n golygu ystyried a rheoleiddio'r amgylchedd cyfan yn hytrach na delio ag agweddau unigol ar wahân; pwyso a mesur a gosod blaenoriaethau ar gyfer y gofynion cystadleuol niferus ar ein hadnoddau naturiol mewn ffordd fwy integredig. Mae gweithio mewn partneriaeth yn hanfodol i gyflawni ein huchelgais. Trwy gydweithio i reoli'r dalgylch hwn, byddwn yn:

- deall y materion yn y dalgylchoedd a sut maent yn rhyngweithio
- deall sut mae'r materion yn effeithio ar y manteision lleol presennol a'r defnydd o ddŵr yn y dyfodol
- cynnwys pobl, cymunedau, sefydliadau a busnesau lleol wrth wneud penderfyniadau drwy rannu tystiolaeth
- nodi pa faterion y dylid mynd i'r afael â nhw fel blaenoriaeth.

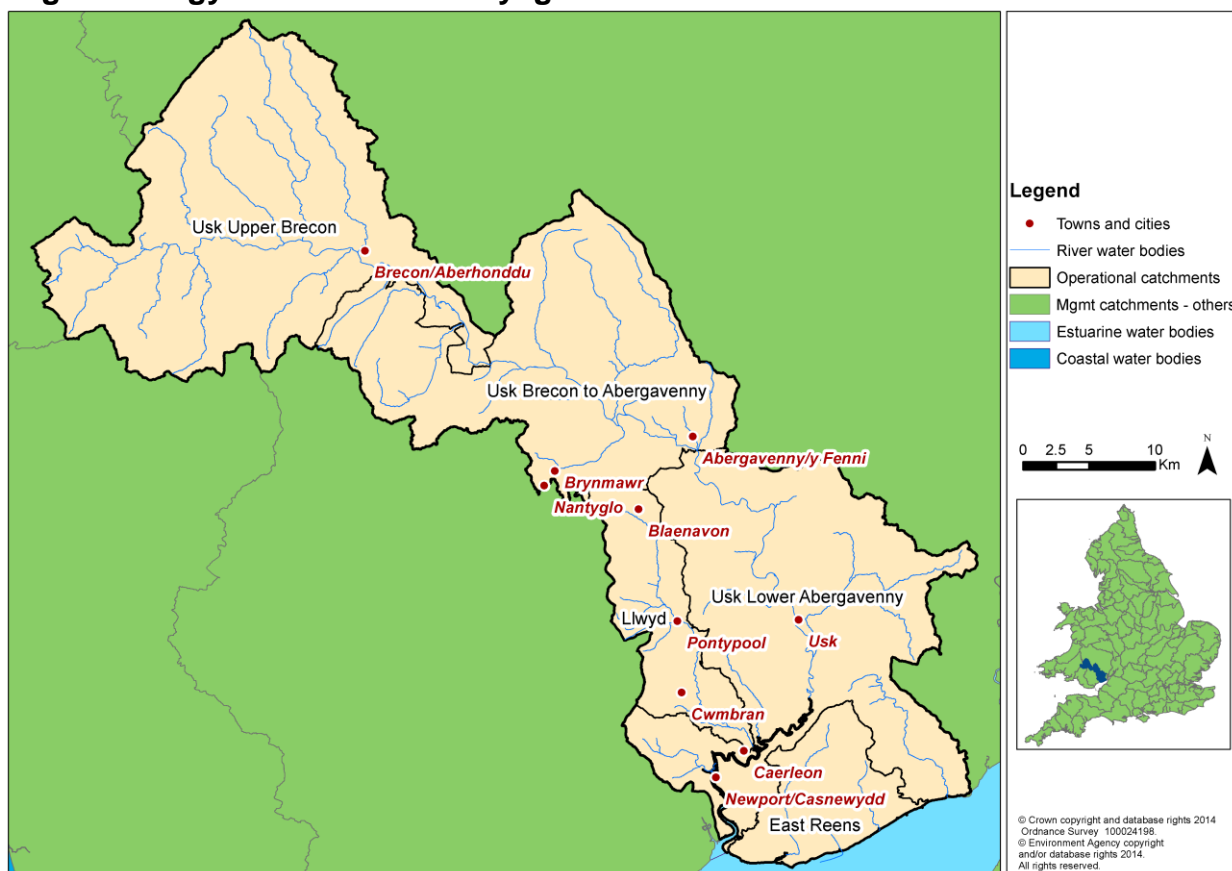
Mae'r Gyfarwyddeb Fframwaith Dŵr yn darparu fframwaith trosfwaol mawr ar gyfer rheoli basn afon. Mae'r Gyfarwyddeb Llifogydd yn nodi ffordd strategol o ymdrin â chynllunio rheoli perygl llifogydd. Lluniwyd cynllun rheoli perygl llifogydd i'w ymgynghori arno ochr yn ochr â'r cynllun rheoli basn afon ac mae hefyd ar gael ar ein gwefan. Mae'r cynllun rheoli perygl llifogydd yn rhoi manylion sut y bwriadwn reoli perygl llifogydd ar draws dalgylch y basn afon trwy flaenoriaethu'r cymunedau hynny sydd yn y perygl mwyaf o ddioddef llifogydd a thrwy fanylu'r mesurau y bwriadwn eu cymryd i reoli'u perygl.

Bydd y cynllun rheoli perygl llifogydd a'r cynllun rheoli basn afon yn llywio penderfyniadau pwysig, yn cyfarwyddo buddsoddi a gweithredu uniongyrchol, ac yn darparu manteision sylweddol i gymdeithas a'r amgylchedd.

Yn rhan o'r ymgynghoriad gofynnwn am eich mewnbwn ar gyfleoedd â blaenoriaeth a sut y gallwn wneud y dogfennau crynodeb hyn mor ddefnyddiol a pherthnasol i'r dalgylch rheoli â phosibl. Yn nogfennau ymgynghori'r cynllun rheoli basn afon mae nifer o gwestiynau ar gyfer yr ymgynghoriad; bydd y rhain yn rhoi pwynt dechrau defnyddiol i gasglu eich syniadau er mwyn gwella nid yn unig y ddogfen hon ond y dewisiadau partneriaeth i sicrhau ein bod yn cydweithio i ddarparu'r dewisiadau amgylcheddol gorau. Anogwn chi i edrych ar y cynlluniau rheoli basn afon ac ymateb i gwestiynau'r ymgynghoriad sydd ar gael ar ein gwefan.

2. Dalgylch Rheoli Afon Wysg

Ffigur 1. Dalgylch Rheoli Afon Wysg



Mae afon Wysg yn tarddu o lethrau gogleddol y Mynydd Du ac yn llifo mewn dalgylch cul a hir o harddwch golygfaol arbennig am tua 125 cilomedr i'r de ddwyrain trwy drefi Aberhonddu, Crughywel, y Fenni a Brynbuga, cyn cyrraedd aber afon Wysg yn Newbridge ac yna i aber Afon Hafren yng Nghasnewydd. Mae'r dalgylch yn cynnwys Gwastadeddau Gwent i'r de; ardal fawr o laswelltir arfordirol wedi'i hadennill sydd yn bwysig yn hanesyddol ac o ran cadwraeth natur. Mae twristiaeth yn bwysig i'r economi leol, ac mae Parc Cenedlaethol Bannau Brycheiniog a Chamlas Trefynwy ac Aberhonddu yn denu ymwelwyr sydd am gymryd rhan mewn gweithgareddau hamdden yn yr awyr agored. Mae gan ddalgylch rheoli afon Wysg gyfoeth o fywyd gwylt, gan gynnwys tair rhywogaeth o llyswod pendoll a phennau lletwad ac amrywiaeth o gynefinoedd. Cydnabyddir y gwerth ecolegol uchel hwn trwy ddynodiadau cenedlaethol a rhyngwladol.

Amaethyddiaeth yw'r prif ddefnydd tir. Ffermydd defaid a welir ar yr ucheldiroedd gogleddol a gorllewinol, a ffermydd biff, llaeth, cymysg ac âr a welir ar iseldiroedd y de a'r dwyrain. O ganlyniad, mae llygredd o ffynonellau gwledig yn fygythiad mawr i ansawdd y bywyd gwylt a'r planhigion sy'n byw yn yr amgylchedd dŵr. Gwelir rhywfaint o ddiwydiannau yn y prif drefi, ac mae gan Gasnewydd borthladd masnachol. Mae llygredd o garthion a dŵr ffo wedi'i halogi yn bwysedd yn yr ardaloedd trefol.

Caiff y blaenddwr a rhai o'i lednentydd eu haddasu gan argaeau i greu cronfeydd dŵr Wysg, Crai, Talybont a Grwyne Fawr. Yn Aberhonddu caiff rhywfaint o lif yr afon ei ddargyfeirio i fwydo Camlas Trefynwy ac Aberhonddu a chaiff dŵr o rannau gwaelod afon Wysg ei bwmpio i gronfa ddŵr storio Llandegfedd. Rheoleiddir llifoedd ar Wastadeddau

Gwent gan Fwrdd Draenio Mewnol Cil-y-coed a Gwynllŵg. Cymerir dŵr o afonydd a ffynonellau tanddaearol at ddefnydd amaethyddol, diwydiannol, ynni dŵr a ffermydd pysgod. Mae'n angenrheidiol parhau i weithio gyda Dŵr Cymru ac eraill i leihau'r effaith ar yr amgylchedd naturiol a achosir gan yr addasiadau ffisegol a thynnu dŵr, gan ddiogelu'r adnodd gwerthfawr hwn a chynnal lefelau'r llif.

Mae afon Wysg yn afon o safon uchel ar gyfer pysgodfeydd, ac mae eogiaid, poblogaeth o bwysigrwydd rhyngwladol o wangod, llysywod pendoll, pennau lletwad a brithyllod yn yr afon. Yn bennaf, mae'r afon yn llifo'n naturiol, fodd bynnag mae'r rhwystrau yn Nhrostre (cored fedryddu), Llan-ffwyst a Chrughywel (sylfaen pont) ac Aberhonddu (cored sy'n cynnal tyniad y gamlas) i gyd yn rhwystro'r gwangod a llysywod pendoll y môr rhag gwasgaru i fyny'r afon. Mae rhwystrau mewn rhai llednentydd ac argaeau'r cronfeydd dŵr hefyd yn rhwystro pysgod rhag gwasgaru ac yn rhwystro mynediad i gynefin addas. Bydd angen i Cyfoeth Naturiol Cymru, awdurdodau lleol yr Ymddiriedolaeth Afonydd a Chamlesi ac eraill weithredu yn rhan o raglen â blaenoriaeth.

Y blaenoriaethau ar gyfer y dalgylch hwn er mwyn cael dyfroedd iach yw gwella'r cynefinoedd arbennig trwy leihau effaith llygredd gwledig; lleihau effaith addasiadau ffisegol a thynnu dŵr wrth ddiogelu cyflenwadau dŵr.

Nid yw crynodeb dalgylch rheoli afon Wysg yn cynnwys gwybodaeth am ddyfroedd arfordirol neu forydol cyfagos gan y cynhwysir y rhain yng Nghynllun Rheoli Basn Afon Hafren.

Yn ystod mis Rhagfyr 2013 cynhaliwyd gweithdy dalgylch rheoli afon Wysg yng nghanolfan ymwelwyr Gwlyptiroedd Casnewydd. Yn ystod y digwyddiad hwn casglwyd buddion y dalgylch. Roedd y rhain yn cynnwys;

- Bioamrywiaeth – yr afon a'r gwlyptiroedd. Dengys y pwysigrwydd trwy ddynodiadau megis yr Ardal Cadwraeth Arbennig afonol, SoDdGA Gwastadeddau Gwent, rhywogaethau'r Cynllun Gweithredu Bioamrywiaeth e.e. Dyfrgi a Gwangen.
- Cynhyrchu bwyd.
- Hamdden a Thwristiaeth – canŵio, pysgodfeydd, cerdded, hwylio, gwerysyla, beicio, Parc Cenedlaethol Bannau Brycheiniog.
- Ynni adnewyddadwy – ynni dŵr.
- Dŵr fel adnodd ar gyfer yfed, dyfrhau a mordwyo.
- Coetiroedd – yn adnodd ac ar gyfer eu pwysigrwydd ecolegol eu hunain.

Mae Cyfoeth Naturiol Cymru yn parhau i weithio mewn partneriaeth gydag amrywiaeth o bartneriaid a sectorau mewn ffyrdd arloesol er mwyn i ni gyflawni hyd yn oed rhagor gyda'n gilydd. Darperir blas o rai o'r prosiectau yn y dalgylch rheoli hwn yn Nhabl 1.

Tabl 1. Enghreifftiau o brosiectau yn y dalgylch rheoli.

Enw'r Prosiect	Disgrifiad o'r Prosiect	Partneriaid
Prosiect Olwy a Throddi Sir Fynwy	Prosiect adfer glannau afon gan gynnwys gweithio â choed, plygu deunydd coediog i'r sianel i wella'r cynefin i bysgod ac anifeiliaid di-asgwrn-cefn yn ogystal â ffensio ar hyd un lan.	Sefydliad Gwy ac Wysg

Enw'r Prosiect	Disgrifiad o'r Prosiect	Partneriaid
Living Levels	Prosiect sy'n cael ei ddatblygu ar Wastadeddau Gwent a chanddo'r bwriad o wella cysylltedd y tirlun, rheoli tir, adfer cynefinoedd gwlyptiroedd a datblygu cyfleoedd hamdden â manteision i'r cymunedau lleol, y Gyfarwyddeb Fframwaith Dŵr a bioamrywiaeth.	RSPB, Ymddiriedolaeth Natur Gwent, y Bwrdd Draenio Mewnol, tîrfeddianwyr lleol, y gymuned

Astudiaeth achos – Prosiect Afon Olwy

Nodwyd bod gan afon Olwy ddosbarthiad cymedrol o dan y Gyfarwyddeb Fframwaith Dŵr oherwydd dwysedd pysgod a ffosffad isel. Gan fod gan wartheg fynediad i'r afon yn y rhan hon, cyfrannodd hyn at sathru a chynyddu'r gwaddod. Trwy reoli mynediad y stoc er mwyn cadw'r gwartheg mewn ardal a ddiffiniwyd a lleihau'r amser a dreulir yn yr afon, bwriad y prosiect oedd ffensio ar hyd rhannau a nodwyd, gan ychwanegu pwyntiau croesi, cilfachau yfed a gataiau siglo. Roedd y prosiect hefyd yn cynnwys ffensio, coedlannu, gosod waliau cynnal y glannau a phlannu coed helyg.

Ers gweithredu'r cynlluniau cynefinoedd, mae glannau'r afon wedi cael y cyfle i adfer yn naturiol gan leihau'r tebygrwydd y bydd y glannau'n erydu yn ystod llifoedd uchel. Bydd hyn yn helpu i leihau gwaddod a fydd yn cadw rhagor o welyau graean yr afon yn rhydd rhag gwaddod a bydd ar gael i bysgod sy'n silio ac felly'n cynyddu'r siawns i silio'n llwyddiannus.



2.1 Ffeithiau allweddol

Rydym yn defnyddio'r term cyrff dŵr i helpu i ddeall a rheoli'r amgylchedd dŵr. Mae corff dŵr yn afon, llyn, dŵr daear neu ddŵr arfordirol, neu'n rhan o'r rhain. Dengys nifer y cyrff dŵr a'u math yn y dalgylch rheoli yn y tabl isod.

Tabl 2. Nifer y cyrff dŵr a'u math.

Nifer y cyrff dŵr	Naturiol	Artiffisial	Wedi'i addasu'n sylweddol	Cyfanswm
Afon*	36	5 (2 camlas)	5	46

Llyn		1	11	12
Arfordirol				0
Aberol			1	1
Dŵr daear	10			10
Cyfanswm	46	6	17	69

*Mae cyrff dŵr afon yn cynnwys camlesi a throsglwyddiadau dŵr wyneb

Mae ardaloedd yn y dalgylch lle cydnabyddir bod yr amgylchedd dŵr o bwysigrwydd penodol, gan gynnwys cynefinoedd bywyd gwylt prin, dyfroedd ymdrochi neu ardaloedd o gwmpas ffynonellau dŵr yfed. Gelwir yr ardaloedd hyn ar y cyd yn ardaloedd gwarchoddedig a nodir eu manylion yn y tabl isod.

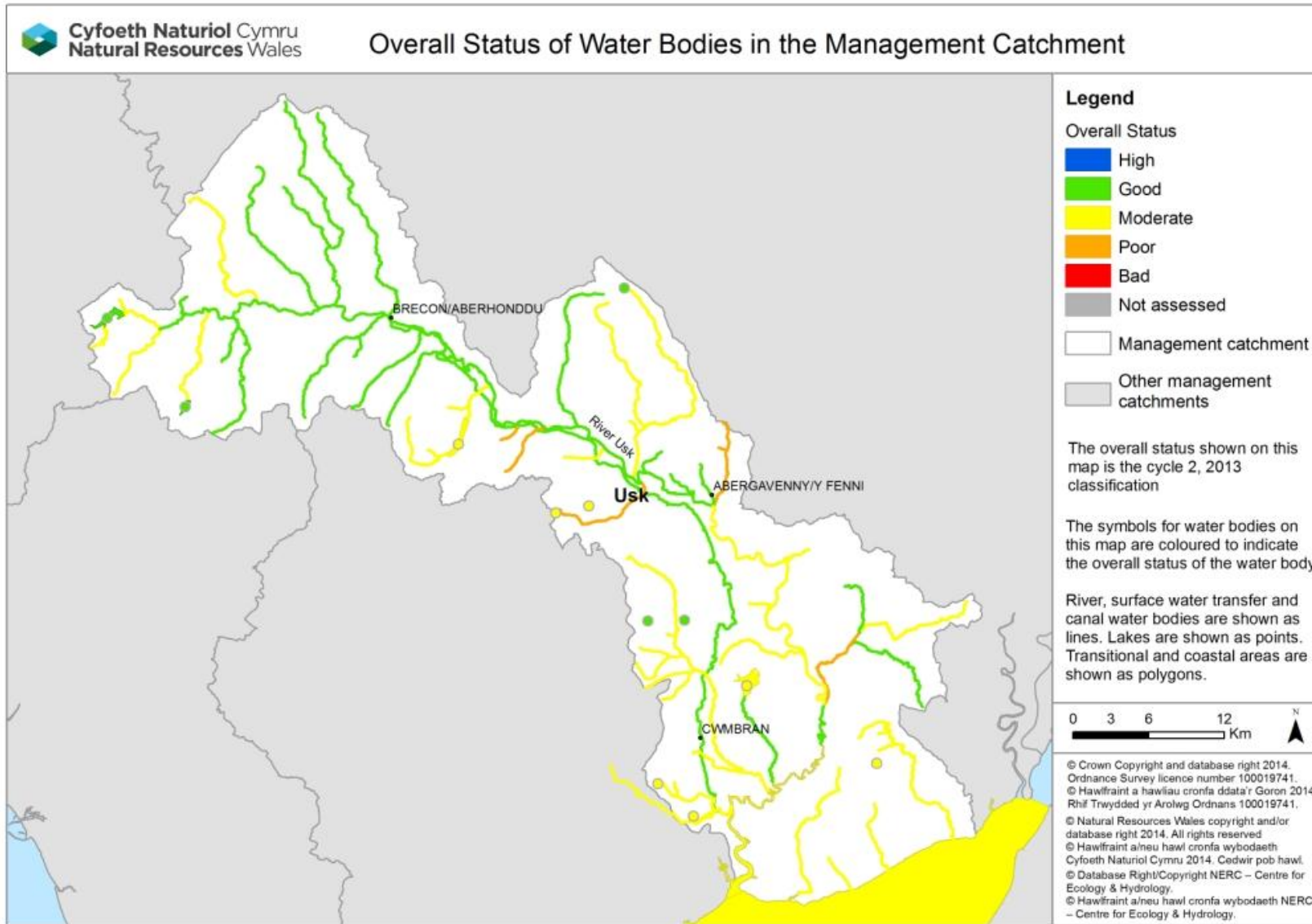
Tabl 3. Nifer yr ardaloedd gwarchoddedig a'u math.

Ardal Warchoddedig	Nifer
Dyfroedd Ymdrochi	
Ardaloedd Gwarchoddedig Dŵr Yfed	
Natura 2000 a safleoedd Ramsar	
Parthau Perygl Nitradau	
Dyfroedd Pysgod Cregyn	
Cyfarwyddeb Trin Dŵr Gwastraff Trefol – Ardaloedd sensitif	

3. Statws presennol yr amgylchedd dŵr

Rydym yn asesu cyflwr cyrff dŵr trwy fonitro, sy'n cynhyrchu dosbarthiad blynyddol. Dengys statws presennol pob corff dŵr yn ffigur 2. Noder, er 2009 rydym wedi diweddarau rhai o'r systemau a ddefnyddiwn i ddsbarthu cyrff dŵr, gan gynnwys newidiadau i rai safonau a ffiniau cyrff dŵr.

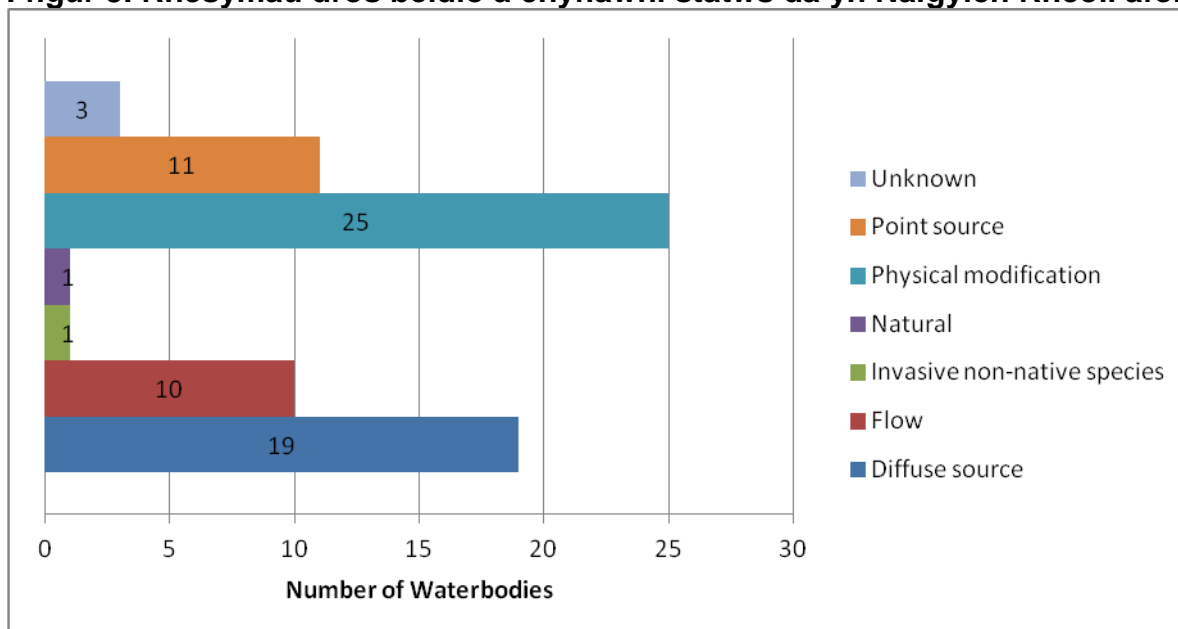
Ffigur 2. Statws presennol Dalgylch Rheoli afon Wysg (blociau adeiladu newydd, dosbarthiad interim 2013).



4. Y prif heriau

Rydym wedi cynnal cyfres o ymchwiliadau i gadarnhau methiannau a'r rhesymau drostynt. Roedd hyn yn cynnwys 14 o lwybrau cerdded ger afonydd i asesu'r sefyllfa ar y ddaear mewn rhagor o fanylder.

Ffigur 3. Rhesymau dros beidio â chyflawni statws da yn Nalgylch Rheoli afon Wysg



Yn rhan uchaf dalgylch afon Wysg uwchben Aberhonddu, mae rhai addasiadau wedi'u gwneud i gronfeydd dŵr ond nid oes tystiolaeth o effeithiau ecolegol amlwg. Yn y gorffennol, bu rhywfaint o lygredd (Tarell), ond ar y cyfan dim ond ychydig o dystiolaeth o unrhyw effaith sydd.

Rhwng Aberhonddu a'r Fenni mae pwysedd gan:

- Dynnu dŵr (Crawnon – man cychwyn camlas Trefynwy ac Aberhonddu)
- Cynefin y byddai modd ei wella
- Rhwystrau i ymfudiad (pontydd camlas Trefynwy ac Aberhonddu)
- Camgysylltiadau Trefol

Islaw'r Fenni mae'r materion yn ymwneud yn bennaf â rheoli tir gwledig – felly llygredd gwasgaredig, ond hefyd rhywfaint o gamgysylltiadau yn nant Nedern.

Mae rhai enghreifftiau o'r camau gweithredu sydd eisoes ar waith yn cynnwys:

- Camgysylltiadau Trefol; trwsio a chodi ymwybyddiaeth; Partneriaid Dŵr Cymru ac Awdurdodau Lleol; Nant Nedern, Ffos-y-mynach, ac afon Gafenni.
- Ymweliadau â safleoedd amaethyddol gan Cyfoeth Naturiol Cymru. Ffesydd draenio ac afon Olwy. Roedd hefyd Menter Dalgylch ar waith ar afon Olwy yn ystod y cylch 1af, lle samplwyd pridd, cynhaliwyd dadansoddiad a rhoddwyd cyngor i ffermwyr. Gweithio gyda phartneriaid amrywiol; LEAF (Cysylltu'r Amgylchedd a Ffermio), Clybiau Ffermwyr Ifanc, Canolfan Ddatblygu Llaeth, FWAG (Grŵp Ymgynghorol Ffermio a Bywyd Gwyllt), The Machinery Ring (PMR).
- Mae Sefydliad Gwy ac Wysg wedi dileu'r rhwystrau a gwella cynefinoedd mewn sawl corff dŵr.

Mae Dŵr Cymru hefyd yn edrych ar y manau lle y gallai fod yr asedau, sef yr adnoddau dŵr ac ansawdd y dŵr, yn effeithio arnynt.

4.1 Adborth ar heriau o weithdai

Mae angen i ni gydweithio i sicrhau y cyflawnir bwriadau cyffredinol y Gyfarwyddeb Fframwaith Dŵr ac i gytuno ar y materion a'r datrysiadau â blaenoriaeth. Mae'r canlynol yn rhestr o rai o'r heriau a nodwyd gennym yn rhan o'r gweithdy a gynhaliwyd yn ddiweddar (nid yw'n rhestr lawn). Ystyrir yr holl sylwadau a gafwyd a blas yn unig o'r sylwadau yw'r canlynol:

- Rhwystrau i ymfudiad pysgod
- Llygredd gwasgaredig o amaethyddiaeth a rheoli tir gwledig yn gyffredinol.
- Llygredd gwasgaredig o ardaloedd trefol, camgysylltiadau, pwysedd datblygu.
- Llifogydd
- Rhywogaethau Estron Goresgynnol e.e. Minc, Jac y Neidiwr, Efwr Enfawr, Clymog Japan, Cimwch Afon America
- Diffyg cysylltu cynefinoedd
- Diffyg addysg a chyngor ar amrywiaeth o faterion.
- Y posibilrwydd o wrthdaro rhwng defnyddwyr / buddiolwyr amrywiol
- Lefelau dŵr – sicrhau llif digonol a phrosesau afonydd actif. Pwysedd o dynnu dŵr

Astudiaeth achos – Prosiect Efwr Enfawr Afon Wysg

Mae Efwr Enfawr yn blanhigyn goresgynnol ac mae i'w weld yn helaeth ar hyd rhannau isaf Afon Wysg sy'n Safle o Ddiddordeb Gwyddonol Arbennig (SoDdGA) ac yn rhan o Ardaloedd Cadwraeth Arbennig (ACA) Afon Wysg. Mae'r planhigyn i'w weld yn bennaf yn ardal Crughywel i gyfyngiad y llanw yn Newbridge.

Mae'n effeithio'n andwyol ar y cynefin brodorol, gan atal planhigion brodorol rhag tyfu a gadael glannau heb lystyfiant ac yn agored i erydu. Mae'n lleihau gwerth hamdden y tir ac mae'n stopio cerddwyr a physgotwyr rhag gallu cael mynediad i rai rhannau. Gall y sug o'r planhigyn achosi pothellau difrifol, sy'n sensitif i olau'r haul, gan achosi pryderon o ran iechyd y cyhoedd.

Mae'r partneriaid yn cynnwys Parc Cenedlaethol Bannau Brycheiniog, Cadwch Gymru'n Daclus, Cyngor Sir Fynwy, yr Ymddiriedolaeth Genedlaethol a Sefydliad Gwy ac Wysg. Mae swyddogion o'r sefydliadau hyn yn rhoi amser i'r prosiect hwn ac mae nifer o wirfoddolwyr hefyd wedi'u hyfforddi ac maent yn darparu mewnbwn gwerthfawr i'r gwaith rheoli.

Dechreuodd y gwaith rheoli (yn bennaf yn cynnwys triniaeth chwynladdwr) ar y tir yn ystod gwanwyn 2006 gan ganolbwyntio ar ardaloedd Crughywel a'r Fenni. Y bwriad yw stopio'r hadau rhag cael eu cynhyrchu yn rhan uchaf lle mae'r pla ac yna atal yr hadau rhag mynd i'r afon a lledaenu'r broblem i lawr yr afon. Mae pum tîm chwistrellu'n gweithio ar y prosiect o Asiantaeth yr Amgylchedd Cymru (Cyfoeth Naturiol Cymru bellach), Cadwch Gymru'n Daclus, Cyngor Sir Fynwy, Awdurdod Parc Cenedlaethol Bannau Brycheiniog, yr Ymddiriedolaeth Genedlaethol a Sefydliad Gwy ac Wysg.

Mae gwaith rheoli helaeth wedi parhau yn ystod y tymor tyfu ar hyd yr afon rhwng Crughywel a Newbridge er 2006 ac mae gwaith 2014 wedi dechrau. Trefnwyd nifer o ddigwyddiadau Fforwm yn rheolaidd i roi'r wybodaeth ddiweddaraf i berchnogion glannau afon lleol a defnyddwyr yr afon a'u cynnwys yng nghynnydd y prosiect. Mae'r prosiect wedi cael llawer o sylw ar deledu a radio'r BBC ac ITV yng Nghymru.



5. Amcanion a mesurau

Mae'r adran hon yn amlinellu'r hyn rydym yn bwriadu'i gyflawni a'r mesurau newydd arfaethedig y mae angen eu rhoi ar waith. Ein nod yw datblygu rhaglen integredig sengl o fesurau erbyn 2021 sy'n bodloni amcanion y Gyfarwyddeb Fframwaith Dŵr:

- **Atal dirywiad mewn statws**

Ni chaniateir i statws cyrff dŵr ddirywio o'r statws cyfredol.

- **Cyflawni'r amcanion ar gyfer ardaloedd gwarchoddedig**

Cyflawni'r safonau a nodir gan y gyfarwyddeb berthnasol y cawsant eu dynodi oddi tani. Ar gyfer safleoedd Natura 2000 sy'n ddibynnol ar ddŵr, y nod yw cyflawni amcanion cadwraeth. Mae sicrhau statws da erbyn 2021 yn garreg filltir tuag at yr amcan hwn.

- **Anelu at sicrhau statws cyffredinol da ar gyfer dŵr wyneb a dŵr daear**

Gweithredu mesurau i sicrhau statws cyffredinol da lle maent yn dechnegol ymarferol heb fod yn anghymesur o ddrud.

5.1 Mesurau

Rydym wedi adolygu'r rhesymau dros pam nad yw'r cyrff dŵr yn cyflawni'r amcanion ac rydym wedi nodi mesurau posibl. Rhennir y mesurau yn ddau grŵp. Mae mesurau cenedlaethol yn berthnasol i Gymru gyfan, neu'r Deyrnas Unedig. Yn gyffredinol mae'r rhain yn gosod y dull gweithredu deddfwriaethol, polisi neu strategol. Maent yn cynnwys, er enghraifft, gwaharddiad cenedlaethol ar ddefnyddio cemegyn penodol neu strategaeth genedlaethol ar gyfer blaenoriaethu ac ariannu'r gwaith o adfer mwyngloddiau segur. Mae mesurau lleol yn benodol i'r ardal basn afon neu ran ohoni. Er enghraifft, cael gwared ar blanhigion goresgynnol ar hyd afon ddynodedig neu ymgyrch leol yn targedu camgysylltiadau ar draws ystâd ddiwydiannol. Bydd manteision amrywiol hefyd i lawer o'r camau gweithredu a restrir. Er enghraifft, mae cynlluniau draenio trefol cynaliadwy (SDCau) yn helpu i leihau llygredd trefol, llygredd carthion a newidiadau i lefelau dŵr.

Ceir rhestr o'r holl fesurau cenedlaethol, y rhai newydd a'r rhai presennol, a'r mesurau lleol ar raddfa'r cyrff dŵr ar wefan Gwarchod Dyfroedd Cymru. Os ydych chi'n ymwybodol o unrhyw fesurau eraill neu os hoffech awgrymu rhai newydd, nodwch hynny yn eich ymateb i'r ymgynghoriad. Bydd y cynllun rheoli basn afon yn dod yn ddogfen statudol, felly mae'n bwysig sicrhau bod y mesurau cywir yn cael eu nodi drwy'r ymgynghoriad hwn. Mae'r tabl isod yn crynhoi'r mesurau lleol ar gyfer rheoli'r dalgylch, gan gynnwys y rheini a nodwyd ar gyfer ardaloedd gwarchoddedig, yn arbennig safleoedd Natura 2000.

Tabl 4. Crynodeb o fesurau lleol.

Mesur	Disgrifiad	Nifer y cyrff dŵr
Mynd i'r afael â llygredd aer	Rheoli allyriadau i leihau nitrogen a gwaddod asidig.	9
Cwblhau'r cylch cyntaf o ymchwiliadau	Yr holl ymchwiliadau parhaus dan y Gyfarwyddeb Fframwaith Dŵr o raglen y cylch cyntaf.	12
Rheoli draeniau a lefelau dŵr	Ymchwilio i newidiadau i systemau a strwythurau draenio tir a'u gweithredu i adfer lefelau dŵr.	5
Hwyluso symudiadau pysgod a gwella cynefinoedd	Cael gwared ar rwystrau i symudiadau pysgod neu eu haddasu	35

Mesur	Disgrifiad	Nifer y cyrff dŵr
Gwella llifau a lefelau dŵr	Lleihau effeithiau llifau rheoledig a gwaith tynnu dŵr, adfer systemau llif mwy naturiol, gweithredu opsiynau i wella lefelau dŵr, megis effeithlonrwydd dŵr a mesurau ailgylchu, a ffynonellau a chyflenwadau amgen.	33
Rheoli rhywogaethau estron goresgynnol	Dileu a/neu reoli rhywogaethau estron goresgynnol yn unol â Chynlluniau Gweithredu cenedlaethol cyfredol ar rywogaethau goresgynnol. Mae'n cynnwys arfer da bioddiogelwch, megis "gwirio, glanhau, sychu"	34
Adfer dŵr mwyngloddiau a thir wedi'i halogi	Adfer pyllau glo, mwyngloddiau metel a thir wedi'i halogi – yn cynnwys trin dŵr mwyngloddiau goddefol a gweithredol, capio rwbwl, symud gwastraff i safleoedd tirlenwi, a dargyfeirio sianeli	3
Lliniaru effeithiau llifogydd ac amddiffynfeydd arfordirol	Lleihau effeithiau strwythurau a gweithrediadau amddiffynfeydd llifogydd – gwella cysylltiadau, cynefinoedd a morffoleg drwy weithredu opsiynau drwy raglenni cyfalaf a chynnal, megis peiriannu meddal, agor cwlfertau, gwella caeadau llanwol, newid trefniadau carthu a rheoli llystyfiant. Mae'n cynnwys y rhaglen creu cynefinoedd cenedlaethol i fynd i'r afael â chywasgu arfordirol.	34
Lleihau effeithiau prosesau cronni adnoddau dŵr	Asesu a gweithredu opsiynau ar gyfer hwyluso symudiadau pysgod a gwella cynefinoedd.	7
Ymchwiliad newydd	Mae'n cynnwys ymchwiliadau i'r holl fethiannau, dirywiadau ac ardaloedd gwarchoddedig dŵr yfed newydd.	34
Lleihau effeithiau addasiadau ffisegol eraill	Gwella cysylltiadau, cynefinoedd a morffoleg drwy beiriannu meddal a thechnegau adfer.	5
Lleihau llygredd o ollyngiadau dŵr gwastraff eraill	Lleihau llygredd o darddleoedd eraill (ac eithrio carthion), boed yn llygredd rheoledig neu anreoledig. Ymchwilio i fesurau atal llygredd sylfaenol a'u gweithredu, gan gynnwys darparu cyngor a chanllawiau cyfredol, megis trin a storio cemegion a gwastraff yn gywir, rheoli elifion masnach a rheoleiddio.	9
Mynediad cynaliadwy a rheoli hamdden	Lleihau effeithiau erydu, aflonyddwch a difrod mynediad i'r tir a'r dŵr, gan gynnwys mynd i'r afael â gyrru anghyfreithlon oddi ar y ffordd.	32

Mesur	Disgrifiad	Nifer y cyrff dŵr
Arferion amaethyddol cynaliadwy	Gweithredu mesurau sylfaenol ac ychwanegol fel rheoli slyri, silwair, olew tanwydd a chemegion amaethyddol yn gywir; gwahanu dŵr glân a dŵr brwnt; cynllunio gwaith rheoli maethynnau; lleiniau clustogi a ffensio glannau afon; cnydau gorchudd a rheoli pridd. Ar safleoedd N2k gallai fod angen gwneud newidiadau i systemau pori lle bo angen, gan gynnwys rheoli prysgwydd. Cydymffurfio â rheoliadau storio a gwasgaru o fewn Parthau Perygl Nitradau.	41
Rheoli coetiroedd a choedwigaeth yn gynaliadwy	Adfer glannau afon, datgysylltu draeniau coedwig, monitro effeithiolrwydd y 5 prif risg sy'n gysylltiedig â choedwigaeth a defnyddio coedwigaeth a choetiroedd i leihau llygredd gwasgaredig.	32
Mynd i'r afael â chamgysylltiadau a llygredd gwasgaredig trefol	Ymchwilio i gamgysylltiadau â draeniau dŵr wyneb a'u datrys (mewn eiddo preswyl a masnachol) a gweithredu cynlluniau draenio cynaliadwy (SDCau) i leihau llygredd gwasgaredig.	3
Rheoli gwastraff	Yn cynnwys rheoli rwbel a slwtsh, tipio anghyfreithlon a sbwriel.	34

5.2 Cyfleoedd ar gyfer partneriaethau

Mae sawl cyfle i gael arian allanol, a allai gefnogi prosiectau sy'n cyfrannu tuag at ganlyniadau'r Gyfarwyddeb Fframwaith Dŵr. Mae gan bob cronfa ei blaenoriaethau, dyraniad cyllidebol a phroses ymgeisio ei hun. Mae'r mathau o arian i'w hystyried yn cynnwys:

- Cronfeydd Ewropeaidd – Mae'r UE yn darparu arian o amrywiaeth eang o raglenni – ewch i wefan Swyddfa Cyllid Ewropeaidd Cymru i gael rhagor o wybodaeth.
- Arian Loteri – megis Cronfa Dreftadaeth y Loteri, Loteri Cod Post a'r Gronfa Loteri Fawr y mae ganddynt amrywiaeth o raglenni o £5000 hyd at filiynau o bunnoedd.
- Elusennau, ymddiriedolaethau a sefydliadau – mae llawer o'r rhain yn gweithredu ac yn aml mae ganddynt ffocws penodol – un ai yn ddaeryddol neu'n destunol a byddant yn cefnogi elusennau a phrosiectau lleol.
- Busnesau a chyfleoedd am nawdd – gan gynnwys manteisio i'r eithaf ar y gost o brynu bagiau cario yng Nghymru!
- Cyrff cyhoeddus – gallai fod gan awdurdodau lleol, Llywodraeth Cymru, Llywodraeth y DU a CNC gyfleoedd blynyddol am arian neu gystadlaethau untro ar gyfer eu meysydd â blaenoriaeth.
- Cyllido torfol – casglu cefnogaeth o amrywiaeth eang o gyllidwyr a nifer ohonynt, yn aml yn cynnwys unigolion ac fel arfer defnyddio'r rhyngwyd i godi ymwybyddiaeth o brosiect penodol y mae arno angen arian.
- Masnachu – yn gynyddol, mae cyllidwyr am gefnogi sefydliadau gan ystyried cynaliadwyedd tymor hwy felly gall datblygu cyfleoedd masnachu fod yn rhywbeth i'w ystyried yn ogystal.

- Cronfa Datblygu Cynaliadwy Bannau Brycheiniog – cymorth ar gyfer prosiectau economaidd, amgylcheddol, cymunedol a diwylliannol ym Mharc Cenedlaethol Bannau Brycheiniog sy'n gwella ansawdd bywyd cymunedau lleol.

Bydd gan eich Cyngor Gwirfoddol Sirol a Chyngor Gweithredu Gwirfoddol Cymru wybodaeth ddiweddar am gyfleoedd megis y rhain yn ogystal â'r holl gymorth arall sydd ar gael.

6. Y cam nesaf?

Bwriad y crynodeb hwn yw rhoi cipolwg ar y dalgylch rheoli a dylai eich galluogi i gael mynediad i ragor o fanylion trwy ddefnyddio gwefan Gwarchod Dyfroedd Cymru. Croesawn eich barn ar sut y gallwn wella'r ffordd y gwnawn hyn.

Mae'r crynodeb yn cefnogi'r ymgynghoriad cyfredol ar y cynlluniau rheoli basn afon wedi'u diweddarau. Anogwn chi i edrych ar y cynlluniau rheoli basn afon ac ymateb i gwestiynau'r ymgynghoriad sydd ar gael ar ein gwefan. Os oes gennych unrhyw gwestiynau, anfonwch e-bost i:

ardalbasnafongorllewincymru@cyfoethnaturiolcymru.gov.uk /
westernwalesrbd@naturalresourceswales.gov.uk

7. Gwarchod Dyfroedd Cymru

Yn ystod cam gweithredu'r cynllun rheoli basn afon cyntaf, gofynnodd llawer o'n partneriaid a'n rhanddeiliaid am fynediad i ddata a gwybodaeth i'w cynorthwyo i helpu i ddarparu gwelliannau amgylcheddol lleol. Roedd yn amlwg yn gynnar ei bod yn anodd llywio'r cynllun cyntaf a chael mynediad iddo yn lleol. O ganlyniad, gyda chymorth a mewnbwn paneli cyswllt dalgylch y basn afon, datblygwyd offer ar y we. Enw'r offer hwn yw Gwarchod Dyfroedd Cymru. Mae'n offer ar y we sy'n ofodol ac yn rhyngweithiol sy'n darparu gwybodaeth gefnogol a haenau o ddata a all gynorthwyo partneriaid.

Rydym yn parhau i ddatblygu'r offer hwn ac rydym yn ei ystyried yn gyswllt hanfodol rhwng y cynllun rheoli basn afon mwy strategol a darpariaeth leol. Dylai alluogi'r defnyddiwr i gael mynediad i wybodaeth am:

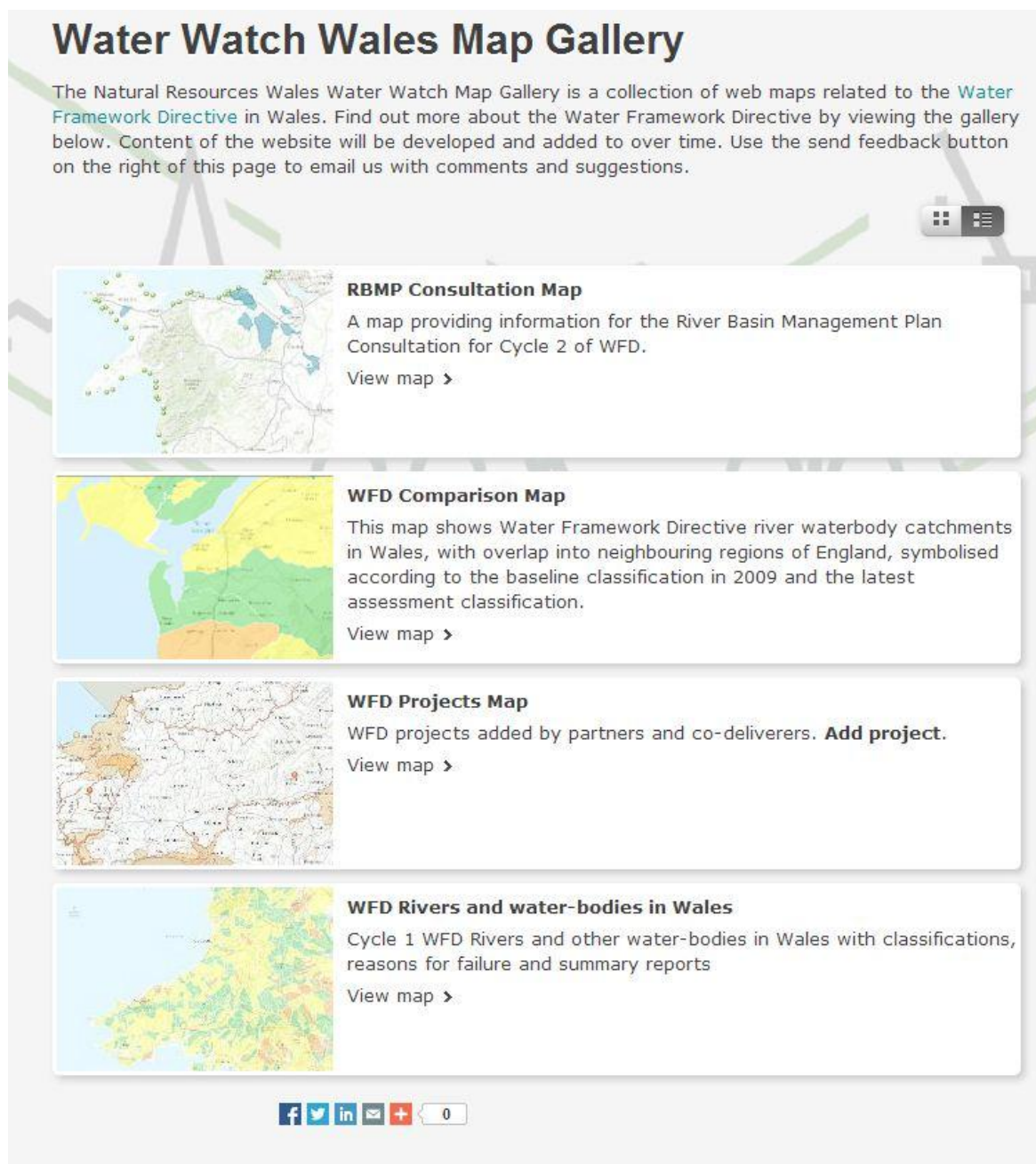
- ddata ddosbarthiad ar raddfa'r corff dŵr
- rhesymau dros beidio â chyflawni statws da
- amcanion
- mesurau/gweithredoedd, gan gynnwys gwybodaeth am ardaloedd gwarchodedig
- prosiectau partneriaeth

Mae modd adalw data mewn nifer o fformatau (taenlenni a chrynodebau). Mae canllaw i ddefnyddwyr yn ogystal â chwestiynau cyffredin wedi'u cynnwys â'r offer ac mae modd cael mynediad iddynt trwy ddolen ar yr hafan.

Ffigur 4. Sgrin lun agoriadol ar gyfer Gwarchod Dyfroedd Cymru

Water Watch Wales Map Gallery

The Natural Resources Wales Water Watch Map Gallery is a collection of web maps related to the [Water Framework Directive](#) in Wales. Find out more about the Water Framework Directive by viewing the gallery below. Content of the website will be developed and added to over time. Use the send feedback button on the right of this page to email us with comments and suggestions.



RBMP Consultation Map
A map providing information for the River Basin Management Plan Consultation for Cycle 2 of WFD.
[View map >](#)

WFD Comparison Map
This map shows Water Framework Directive river waterbody catchments in Wales, with overlap into neighbouring regions of England, symbolised according to the baseline classification in 2009 and the latest assessment classification.
[View map >](#)

WFD Projects Map
WFD projects added by partners and co-deliverers. **Add project.**
[View map >](#)

WFD Rivers and water-bodies in Wales
Cycle 1 WFD Rivers and other water-bodies in Wales with classifications, reasons for failure and summary reports
[View map >](#)

[f](#) [t](#) [in](#) [e](#) [+](#) [0](#)



**Cyfoeth
Naturiol**
Cymru
**Natural
Resources**
Wales

Cyhoeddwyd gan:
Cyfoeth Naturiol Cymru
Tŷ Cambria
29 Heol Casnewydd
Caerdydd
CF24 0TP

0300 065 3000 (Llun-Gwe, 8am – 6pm)

ymholiadau@cyfoethnaturiolcymru.gov.uk
www.cyfoethnaturiolcymru.gov.uk

(h) Cyfoeth Naturiol Cymru

Cedwir pob hawl Gellir atgynhyrchu'r ddogfen hon gyda chaniatâd
Cyfoeth Naturiol Cymru