



**Cyfoeth  
Naturiol**  
Cymru  
**Natural  
Resources**  
Wales

# Crynodeb Dalgylch Rheoli Ynys Môn

## Cynnwys

1. Cefndir crynodeb y dalgylch rheoli .....	3
2. Dalgylch Rheoli Ynys Môn .....	4
3. Statws presennol yr amgylchedd dŵr .....	5
4. Y prif heriau .....	7
5. Amcanion a mesurau .....	10
6. Y cam nesaf? .....	16
7. Gwarchod Dyfroedd Cymru .....	16

## 1. Cefndir crynodeb y dalgylch rheoli

Mae'r crynodeb dalgylch rheoli hwn yn cefnogi'r ymgynghoriad cyfredol ar y cynlluniau rheoli basn afon wedi'u diweddarau. Ynghyd â gwybodaeth fanwl ar wefan Gwarchod Dyfroedd Cymru, bydd y crynodeb hwn yn helpu i lywio a chefnogi'r broses o ddarparu gwelliannau amgylcheddol lleol.

Mae Cyfoeth Naturiol Cymru wedi mabwysiadu'r dull ecosystem. Golyga hyn fod angen bod yn fwy cydgysylltiedig yn y ffordd y rheolwn yr amgylchedd a'i adnoddau naturiol i ddarparu manteision economaidd, cymdeithasol ac amgylcheddol i gael Cymru fwy iach a mwy hydwyth. Mae'n golygu ystyried a rheoleiddio'r amgylchedd cyfan yn hytrach na delio ag agweddau unigol ar wahân; pwyso a mesur a gosod blaenoriaethau ar gyfer y gofynion cystadleuol niferus ar ein hadnoddau naturiol mewn ffordd fwy integredig. Mae gweithio mewn partneriaeth yn hanfodol i gyflawni ein huchelgais. Trwy gydweithio i reoli'r dalgylch hwn, byddwn yn:

- deall y materion yn y dalgylchoedd a sut maent yn rhyngweithio
- deall sut mae'r materion yn effeithio ar y manteision lleol presennol a'r defnydd o ddŵr yn y dyfodol
- cynnwys pobl, cymunedau, sefydliadau a busnesau lleol wrth wneud penderfyniadau drwy rannu tystiolaeth
- nodi pa faterion y dylid mynd i'r afael â nhw fel blaenoriaeth.

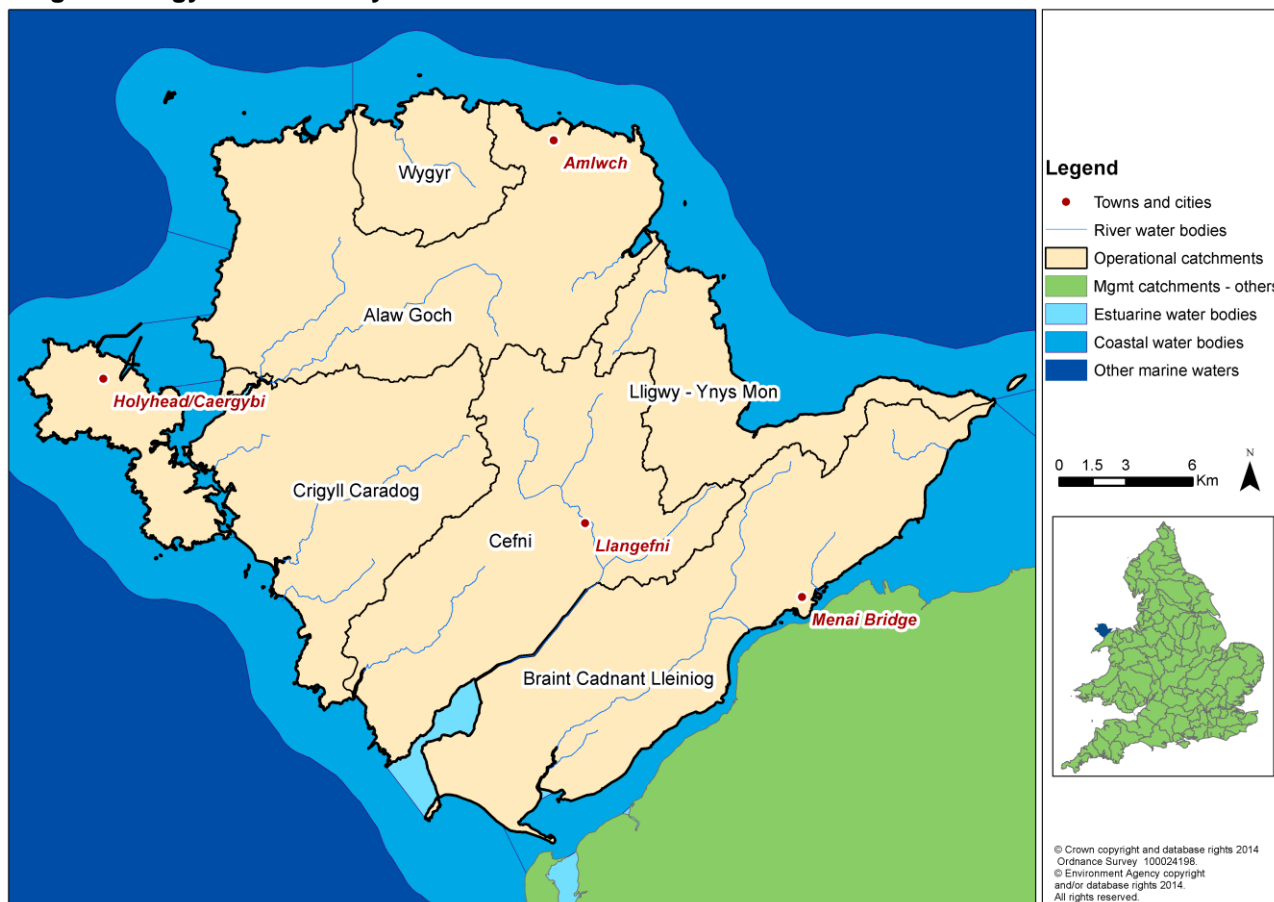
Mae'r Gyfarwyddeb Fframwaith Dŵr yn darparu fframwaith trosfwaol mawr ar gyfer rheoli basn afon. Mae'r Gyfarwyddeb Llifogydd yn nodi ffordd strategol o ymdrin â chynllunio rheoli perygl llifogydd. Lluniwyd cynllun rheoli perygl llifogydd i'w ymgynghori arno ochr yn ochr â'r cynllun rheoli basn afon ac mae hefyd ar gael ar ein gwefan. Mae'r cynllun rheoli perygl llifogydd yn rhoi manylion sut y bwriadwn reoli perygl llifogydd ar draws dalgylch y basn afon trwy flaenoriaethu'r cymunedau hynny sydd yn y perygl mwyaf o ddioddef llifogydd a thrwy fanylu'r mesurau y bwriadwn eu cymryd i reoli'u perygl.

Bydd y cynllun rheoli perygl llifogydd a'r cynllun rheoli basn afon yn llywio penderfyniadau pwysig, yn cyfarwyddo buddsoddi a gweithredu uniongyrchol, ac yn darparu manteision sylweddol i gymdeithas a'r amgylchedd.

Yn rhan o'r ymgynghoriad gofynnwn am eich mewnbwn ar gyfleoedd â blaenoriaeth a sut y gallwn wneud y dogfennau crynodeb hyn mor ddefnyddiol a pherthnasol i'r dalgylch rheoli â phosibl. Yn nogfennau ymgynghori'r cynllun rheoli basn afon mae nifer o gwestiynau ar gyfer yr ymgynghoriad; bydd y rhain yn rhoi pwynt dechrau defnyddiol i gasglu eich syniadau er mwyn gwella nid yn unig y ddogfen hon ond y dewisiadau partneriaeth i sicrhau ein bod yn cydweithio i ddarparu'r dewisiadau amgylcheddol gorau. Anogwn chi i edrych ar y cynlluniau rheoli basn afon ac ymateb i gwestiynau'r ymgynghoriad sydd ar gael ar ein gwefan.

## 2. Dalgylch Rheoli Ynys Môn

### Ffigur 1. Dalgylch Rheoli Ynys Môn



Mae tirwedd Ynys Môn yn cael ei dylanwadu'n helaeth gan amaethyddiaeth. Mae twristiaeth o bwysigrwydd economaidd mawr i'r ynys, ac mae cynnal ansawdd yr amgylchedd cyffredinol, y dyfroedd ymdrochi a'r hamdden sy'n gysylltiedig â'r dŵr yn flaenoriaeth uchel. Mae gan yr ynys lawer o safleoedd a ddynodwyd at ddibenion cadwraeth a bioamrywiaeth. Mae gan y morlin o glogwyni a thraethau tywodlyd 12 o ddyfroedd ymdrochi a ddynodwyd gan yr EU, yn ogystal â gwelyau pysgod cregyn dynodedig. Ceir nifer o ystadau diwydiannol bach ger y prif ganolfannau poblogaeth megis Llangefni, a Chaergybi â'i derfynfa fferi. Mae gorllewin yr ynys yn barth perygl nitrad. Mae nifer o lynnoedd ar Ynys Môn wedi'u haddasu ar gyfer cyflenwi dŵr cyhoeddus.

Ym mis Chwefror 2014 cynhaliwyd gweithdy dalgylch rheoli Ynys Môn ym Miwmares. Yn ystod y digwyddiad hwn nodwyd manteision y dalgylch. Roedd y rhain yn cynnwys;

- Bioamrywiaeth – arfordiroedd a gwlypdiroedd. Cors Malltraeth, Corsydd Môn, acwafeithrin morol – cregyn gleision yn Afon Menai, rhywogaethau Cynllun Gweithredu Bioamrywiaeth e.e. dyfrgwn a llygod y dŵr
- Cynhyrchu bwyd.
- Hamdden a Thwristiaeth – traethau, pysgodfeydd, cerdded Lôn Las Cefni a Llwybr Arfordir Cymru,
- Cynhyrchu ynni – Wylfa
- Dŵr fel adnodd i yfed, dyfrhau a mordwyo
- Coetiroedd – fel adnodd ac ar gyfer eu pwysigrwydd ecolegol eu hunain, coetiroedd Pentraeth, Coedwig Niwbwrch

- Archaeoleg, cynhanes

Mae Cyfoeth Naturiol Cymru yn parhau i weithio mewn partneriaeth ag amrywiaeth o bartneriaid a sectorau mewn ffyrdd arloesol er mwyn i ni gyflawni hyd yn oed yn rhagor gyda'n gilydd. Rhoddir blas ar rai o'r prosiectau a ddarparwyd yn y dalgylch rheoli hwn dros y 3 mlynedd diwethaf ynghyd â phrosiectau fel astudiaethau achos trwy'r ddogfen hon.

## 2.1 Ffeithiau allweddol

Rydym yn defnyddio'r term cyrff dŵr i helpu i ddeall a rheoli'r amgylchedd dŵr. Mae corff dŵr yn afon, llyn, dŵr daear neu ddŵr arfordirol, neu'n rhan o'r rhain. Dengys nifer y cyrff dŵr a'u math yn y dalgylch rheoli yn y tabl isod

**Tabl 1. Nifer y cyrff dŵr a'u math**

Nifer y cyrff dŵr	Naturiol	Artiffisial	Wedi'i addasu'n sylweddol	Cyfanswm
<b>Afon*</b>	<b>16</b>		<b>3</b>	<b>19</b>
<b>Llyn</b>	<b>3</b>		<b>2</b>	<b>5</b>
<b>Arfordirol</b>	<b>4</b>		<b>4</b>	<b>8</b>
<b>Aberol</b>	<b>3</b>		<b>1</b>	<b>4</b>
<b>Dŵr daear</b>	<b>4</b>			<b>4</b>
<b>Cyfanswm</b>	<b>30</b>		<b>10</b>	<b>40</b>

Mae ardaloedd yn y dalgylch lle cydnabyddir bod yr amgylchedd dŵr o bwysigrwydd penodol, gan gynnwys cynefinoedd bywyd gwylt prin, dyfroedd ymdrochi neu ardaloedd o gwmpas ffynonellau dŵr yfed. Gelwir yr ardaloedd hyn ar y cyd yn ardaloedd gwarchoddedig a nodir eu manylion yn y tabl isod.

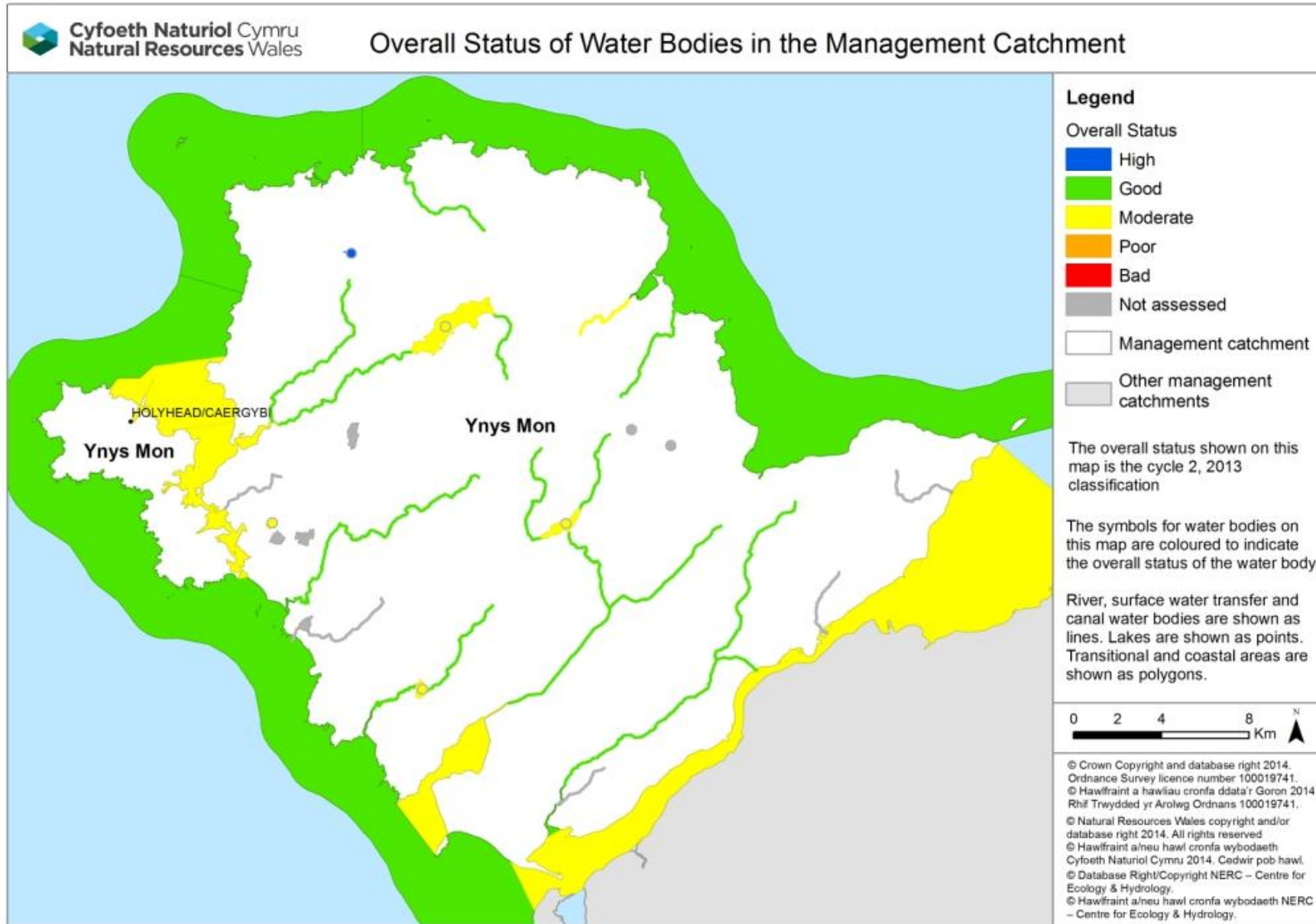
**Tabl 1. Ardaloedd gwarchoddedig yn y dalgylch rheoli**

Ardal Warchoddedig	Nifer
<b>Dyfroedd Ymdrochi</b>	<b>13</b>
<b>Ardaloedd Gwarchoddedig Dŵr Yfed</b>	<b>6</b>
<b>Natura 2000 a safleoedd Ramsar</b>	<b>14</b>
<b>Parthau Perygl Nitradau</b>	<b>1996ha</b>
<b>Dyfroedd Pysgod Cregyn</b>	<b>4</b>
<b>Cyfarwyddeb Trin Dŵr Gwastraff Trefol – Ardaloedd sensitif</b>	<b>0</b>

## 3. Statws presennol yr amgylchedd dŵr

Rydym yn asesu cyflwr cyrff dŵr trwy fonitro, sy'n cynhyrchu dosbarthiad blynyddol. Dengys statws presennol pob corff dŵr yn ffigur 2. Noder, er 2009 rydym wedi diweddarau rhai o'r systemau a ddefnyddiwn i ddosbarthu cyrff dŵr, gan gynnwys newidiadau i rai safonau a ffiniau cyrff dŵr.

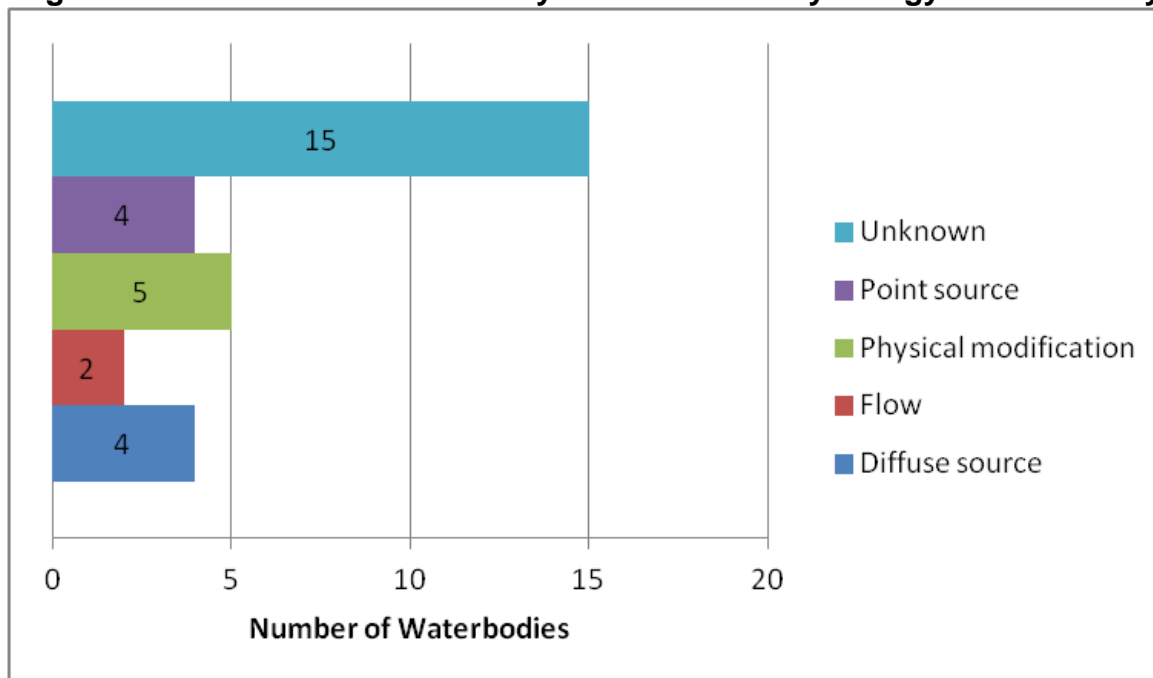
Ffigur 4. Statws presennol Dalgylch Rheoli Ynys Môn (blociau adeiladu newydd, dosbarthiad interim 2013)



## 4. Y prif heriau

Rydym wedi cynnal rhaglen o ymchwiliadau i wella ein dealltwriaeth o'r achosion ynghylch pam nad yw cyrff dŵr yn cyflawni'r safonau gofynnol. Crynhoir canlyniadau ein canfyddiadau yn Ffigur 5.

**Ffigur 5. Rheswm dros beidio â chyflawni statws da yn Nalgylch Rheoli Ynys Môn**



### Rhesymau dros beidio â chyflawni Statws Da

Mae gorfaethu, yn enwedig gan ffosforws, yn effeithio ar rai o'r llynnoedd ac un afon ar yr ynys, yn cynnwys Llyn Dinam, Llyn Coron ac Afon Goch Dulas. Gall hyn achosi twf algaid gormodol, sy'n effeithio ar ddefnydd arall y dŵr yn cynnwys tynnu dŵr yfed, genweirio, cadwraeth bywyd gwyllt a rhoi dŵr i dda byw. Mae rheoli tir amaethyddol, ac arllwysiadau o driniaethau dŵr gwastraff a thanciau carthion yn ffynonellau sy'n cyfrannu at hyn hefyd. Gall gwasgaru gwastraff ar dir hefyd fod yn ffactor, ac mae nifer o unedau amaethyddol dwys ar raddfa fawr ar yr ynys sy'n gwaredu gwastraff yn gyson yn y modd hwn. Mae gollyngiadau dŵr mwyngloddiau sy'n gyfoethog o'r fwynglawdd metel asidig wedi'i adael ym Mynydd Parys yn cael effaith sylweddol ar Afon Goch Amlwch. Mae bacteria o driniaethau dŵr gwastraff a thir amaethyddol yn beryglus i bysgod cregyn ac ansawdd dŵr ymdrochi o gwmpas y morlin.

### 3.3 Adborth ar heriau o weithdai

Mae angen i ni gydweithio i sicrhau y cyflawnir bwriadau cyffredinol y Gyfarwyddeb Fframwaith Dŵr ac i gytuno ar y materion a'r datrysiadau â blaenoriaeth. Mae'r canlynol yn rhestr o rai o'r heriau a nodwyd gennym yn rhan o'r gweithdy (nid yw'n rhestr lawn). Ystyrir yr holl sylwadau a gafwyd a blas yn unig o'r sylwadau yw'r canlynol:

- Rheoli rhywogaethau goresgynnol e.e. minc, gwasgariad planhigion goresgynnol ar hyd coridorau afonydd
- Effaith bosibl ar safleoedd dynodedig a thirwedd o ddatblygiadau cysylltiedig yr Ynys Ynni
- Llygredd o danciau carthion a draeniad preifat nad ydynt yn rhan o'r system garffosiaeth gyhoeddus, effaith ar ddŵr wyneb a dŵr daear
- Mae llygredd gwasgaredig amaethyddol yn effeithio ar ddŵr wyneb a dŵr daear

- Cynnydd yn y galw am ddŵr ar Ynys Môn e.e. Wylfa Newydd, gorsafoedd pŵer sglodion coed



## **Astudiaeth Achos – Prosiect LIFE Corsydd Ynys Môn a Llŷn**

Mae'r corsydd a fu unwaith yn helaeth ar Ynys Môn bellach yn cael eu hadfer a'u hatgyweirio; mae'r gweddillion tameidiog bellach mewn cyflwr gwael oherwydd nifer o resymau. Mae rhai o'r ffactorau sy'n effeithio ar y corsydd yn digwydd oddi ar y safle, megis llygredd o'r awyr, tynnu dŵr a dŵr ffo amaethyddol.

Felly, mae Cyfoeth Naturiol Cymru'n gweithio mewn partneriaeth ag Ymddiriedolaeth Bywyd Gwyllt Gogledd Cymru, Dŵr Cymru a Phartneriaeth Pori Leol Ynys Môn i greu dull rheoli holistig. Nod y prosiect yw gweithredu cynllun uchelgeisiol i reoli cadwraeth yn gynaliadwy, gan hyrwyddo gwasanaethau ecosystemau ar draws dalgylch Corsydd Ynys Môn yn ei gyfanrwydd.

Mae **prosiect LIFE Corsydd Ynys Môn a Llŷn**, sy'n cael ei ariannu gan yr UE, eisoes wedi cael effaith sylweddol. Mae wedi mynd i'r afael â ffactorau sy'n effeithio ar gyflwr a hydroleg y safleoedd. Mae mesurau hefyd yn cael eu rhoi ar waith i leihau a chael gwared â llygryddion sy'n gollwng i'r gronfa ddŵr yfed i lawr yr afon ac yn hynny o beth mae'n bodloni targedau'r Gyfarwyddeb Fframwaith Ddŵr.

Nod y Dirwedd Fyw hon yw creu partneriaethau cryf â chymunedau lleol, gan ddatblygu cyfleoedd i fusnesau lleol a'r economi leol ffynnu.

Mae Ymddiriedolaeth Bywyd Gwyllt Gogledd Cymru yn gweithio gyda phartneriaid i wella a chysylltu safleoedd allweddol. Bydd hyn yn cael ei gyflawni trwy sicrhau rheoli priodol, creu lleiniau clustogi a lleihau llygredd yn y dalgylch. Bydd hyn yn cyflawni nodau'r **Gyfarwyddeb Fframwaith Ddŵr**. Bydd yr Ymddiriedolaeth yn hyrwyddo Glastir fel modd o sefydlu rhaglen i wella cynefinoedd i greu coridorau bywyd gwyllt yn cynnwys cynefinoedd torlannol, ffosydd a phyllau. Mae'r Ymddiriedolaeth hefyd yn gweithio gyda rhanddeiliaid i ddifa **rhywogaethau estron goresgynnol** megis Jac y Neidiwr o ardal y Dirwedd Fyw ac ar draws Ynys Môn.

**Partneriaid Allweddol:** Cyngor Sir Ynys Môn, Cyfoeth Naturiol Cymru, Croeso Cymru, PONT a Dŵr Cymru.

© Damian Hughes DPH Photography



## 5. Amcanion a mesurau

Mae'r adran hon yn amlinellu'r hyn rydym yn bwriadu'i gyflawni a'r mesurau newydd arfaethedig y mae angen eu rhoi ar waith. Ein nod yw datblygu rhaglen integredig sengl o fesurau erbyn 2021 sy'n bodloni amcanion y Gyfarwyddeb Fframwaith Dŵr:

- **Atal dirywiad mewn statws**

Ni chaniateir i statws cyrff dŵr ddirywio o'r statws cyfredol.

- **Cyflawni'r amcanion ar gyfer ardaloedd gwarchoddedig**

Cyflawni'r safonau a nodir gan y gyfarwyddeb berthnasol y cawsant eu dynodi oddi tani. Ar gyfer safleoedd Natura 2000 sy'n ddibynnol ar ddŵr, y nod yw cyflawni amcanion cadwraeth. Mae sicrhau statws da erbyn 2021 yn garreg filltir tuag at yr amcan hwn.

- **Anelu at sicrhau statws cyffredinol da ar gyfer dŵr wyneb a dŵr daear**

Gweithredu mesurau i sicrhau statws cyffredinol da lle maent yn dechnegol ymarferol heb fod yn anghymesur o ddrud.

### 5.1 Mesurau

Rydym wedi adolygu'r rhesymau dros pam nad yw'r cyrff dŵr yn cyflawni'r amcanion ac rydym wedi nodi mesurau posibl. Rhennir y mesurau yn ddau grŵp. Mae mesurau cenedlaethol yn berthnasol i Gymru gyfan, neu'r Deyrnas Unedig. Yn gyffredinol mae'r rhain yn gosod y dull gweithredu deddfwriaethol, polisi neu strategol. Maent yn cynnwys, er enghraifft, gwaharddiad cenedlaethol ar ddefnyddio cemegyn penodol neu strategaeth genedlaethol ar gyfer blaenoriaethu ac ariannu'r gwaith o adfer mwyngloddiau segur. Mae mesurau lleol yn benodol i'r ardal basn afon neu ran ohoni. Er enghraifft, cael gwared ar blanhigion goresgynnol ar hyd afon ddynodedig neu ymgyrch leol yn targedu camgysylltiadau ar draws ystâd ddiwydiannol. Bydd manteision amrywiol hefyd i lawer o'r camau gweithredu a restrir. Er enghraifft, mae cynlluniau draenio trefol cynaliadwy (SDCau) yn helpu i leihau llygredd trefol, llygredd carthion a newidiadau i lefelau dŵr.

Ceir rhestr o'r holl fesurau cenedlaethol, y rhai newydd a'r rhai presennol, a'r mesurau lleol ar raddfa'r cyrff dŵr ar wefan Gwarchod Dyfroedd Cymru. Os ydych chi'n ymwybodol o unrhyw fesurau eraill neu os hoffech awgrymu rhai newydd, nodwch hynny yn eich ymateb i'r ymgynghoriad. Bydd y cynllun rheoli basn afon yn dod yn ddogfen statudol, felly mae'n bwysig sicrhau bod y mesurau cywir yn cael eu nodi drwy'r ymgynghoriad hwn.

Mae'r tabl isod yn crynhoi'r mesurau lleol ar gyfer rheoli'r dalgylch, gan gynnwys y rheini a nodwyd ar gyfer ardaloedd gwarchoddedig. Mae'r categorïau lefel uchel yn disgrifio'r mathau o weithredoedd sydd eu hangen ac yn fras yr opsiynau sydd ar gael, yn cynnwys mesurau gwirfoddol a rheoleiddiol. Ar raddfa leol efallai na fydd rhai o'r opsiynau sy'n cael eu disgrifio yn cael eu hystyried yn briodol. Ceir goryffwrdd rhwng rhai categorïau

Tabl 4 Crynodeb o fesurau lleol

Mesur	Disgrifiad	Nifer y cyrff dŵr
Mynd i'r afael â llygredd aer	Rheoli allyriadau i leihau nitrogen a gwaddod asidig.	7
Mynd i'r afael â llygredd yn y tarddle	Ymchwilio i lygredd o darddleoedd a'i reoleiddio. Mae hyn yn goryffwrdd â "lleihau llygredd o ollyngiadau carthion" a "gollyngiadau dŵr gwastraff eraill".	5
Rheoli prosesau a gwaddod arfordirol	Mesurau i ddiogelu ac adfer	7

Mesur	Disgrifiad	Nifer y cyrff dŵr
yn briodol	cyfanwydd systemau twyni	
Cwblhau'r cylch cyntaf o ymchwiliadau	Yr holl ymchwiliadau parhaus dan y Gyfarwydddeb Fframwaith Dŵr o raglen y cylch cyntaf.	16
Rheoli draeniad a lefelau dŵr	Ymchwilio a gweithredu newidiadau i drefniadau a strwythurau draenio tir i adfer lefelau dŵr.	11
Carthu a rheoli silt	Yn cynnwys lleihau siltio yn y tarddiad drwy reoli tir, a gweithredu systemau carthu a gwaredu silt cynaliadwy.	4
Hwyluso symudiadau pysgod a gwella cynefinoedd	Cael gwared ar rwystrau i symudiadau pysgod neu'u haddasu	4
Gwella llifau a lefelau dŵr	Lleihau effeithiau llifau rheoledig a gwaith tynnu dŵr, adfer systemau llif mwy naturiol, gweithredu opsiynau i wella lefelau dŵr, megis effeithlonrwydd dŵr a mesurau ailgylchu, a ffynonellau a chyflenwadau amgen.	4
Rheoli rhywogaethau estron goresgynnol	Dileu a/neu reoli rhywogaethau estron goresgynnol yn unol â Chynlluniau Gweithredu cenedlaethol cyfredol ar rywogaethau goresgynnol. Mae'n cynnwys arfer da bioddiogelwch, megis GWIRIO-GLANHAU-SYCHU" a Mynd at Wraidd y Mater.	14
Adfer dŵr mwyngloddiau a thir wedi'i halogi	Adfer pyllau glo, mwyngloddiau metel a thir wedi'i halogi – yn cynnwys trin dŵr mwyngloddiau goddefol a gweithredol, capio rwbil, symud gwastraff i safleoedd tirlenwi, a dargyfeirio sianeli	2
Lliniaru effeithiau llifogydd ac amddiffynfeydd arfordirol	Lleihau effeithiau strwythurau a gweithrediadau amddiffynfeydd llifogydd – gwella cysylltiadau, cynefinoedd a morffoleg drwy weithredu opsiynau drwy	7

Mesur	Disgrifiad	Nifer y cyrff dŵr
	raglenni cyfalaf a chynnal, megis peiriannu meddal, agor cwlfertau, gwella caeadau llanwol, newid trefniadau carthu a rheoli llystyfiant. Mae'n cynnwys y rhaglen creu cynefinoedd cenedlaethol i fynd i'r afael â chywasgu arfordirol.	
Lliniaru effeithiau morgludiant, mordwyaeth a charthu	Asesu a gweithredu opsiynau ar gyfer addasu systemau carthu a lleihau effeithiau addasiadau ffisegol.	3
Lleihau effeithiau prosesau cronni adnoddau dŵr	Asesu a gweithredu opsiynau ar gyfer hwyluso symudiadau pysgod a gwella cynefinoedd.	2
Ymchwiliad newydd	Mae'n cynnwys ymchwiliadau i'r holl fethiannau, dirywiadau ac ardaloedd gwarchoddedig dŵr yfed newydd.	17
Arferion cynaliadwy arall ar gyfer rheoli'r tir a'r môr	Yn cynnwys mesurau i liniaru effeithiau o waith adeiladu a chynnal a chadw seilwaith, gan gynnwys o fewn safleoedd hyfforddi milwrol.	5
Lleihau effeithiau addasiadau ffisegol eraill	Gwella cysylltiadau, cynefinoedd a morffoleg drwy beiriannu meddal a thechnegau adfer.	1
Lleihau llygredd o danciau carthion	Targedu camau gweithredu i sicrhau bod tanciau carthion yn cael eu cynnal a'u cadw'n gywir. Lle bo angen, cyhoeddi hysbysiadau gwaith ffurfiol i berchnogion i adleoli neu newid tanciau a ffosydd cerrig.	7
Lleihau llygredd o ollyngiadau carthion	Lleihau llygredd o ollyngiadau parhaus ac ysbeidiol, gan gynnwys prosesau trin ychwanegol mewn gwaith trin carthion (e.e. stripio ffosffad), ymchwilio i rwystrau mewn carthffosydd a mynd i'r afael â nhw, a gweithredu draenio cynaliadwy i leihau faint o ddŵr wyneb sy'n draenio i garthffosydd.	3
Gwaith penodol i gynefinoedd a	Adfer a/neu gadwraeth	11

Mesur	Disgrifiad	Nifer y cyrff dŵr
nodweddion	gynefin benodol a nodweddion, yn cynnwys strwythurau naturiol (e.e. ogofau, brigiadau daearegol) a strwythurau dynol (e.e. pontydd, adfeilion)	
Mynediad cynaliadwy a rheoli hamdden	Lleihau effeithiau erydu, amharu a difrod o gan weithgareddau ar y tir a'r dŵr, gan gynnwys mynd i'r afael â gyrru anghyfreithlon oddi ar y ffordd.	7
Tynnu agregau cynaliadwy	Lleihau a lliniaru effeithiau diwydiannau tynnu dŵr	4
Arferion amaethyddol cynaliadwy	Gweithredu mesurau sylfaenol ac ychwanegol fel rheoli slyri, silwair, olew tanwydd a chemegion amaethyddol yn gywir; gwahanu dŵr glân a dŵr brwnt; cynllunio gwaith rheoli maethynnau; lleiniau clustogi a ffensio glannau afon; cnydau gorchudd a rheoli pridd. Ar safleoedd N2k gallai fod angen gwneud newidiadau i systemau pori lle bo angen, gan gynnwys rheoli prysgwydd. Cydymffurfio â rheoliadau storio a gwasgaru o fewn Parthau Perygl Nitradau.	18
Rheoli pysgodfeydd yn gynaliadwy	Yn cynnwys mesurau ar gyfer pysgodfeydd dŵr croyw a morol i leihau a lliniaru effeithiau	7
Datblygu morol cynaliadwy	Yn cynnwys datblygiadau ynni ar y môr, megis chwilio am olew a nwy ac ynni llanwol.	3
Rheoli coetiroedd a choedwigaeth yn gynaliadwy	Adfer glannau afon, datgysylltu draeniau coedwig, monitro effeithiolrwydd y 5 prif risg sy'n gysylltiedig â choedwigaeth a defnyddio coedwigaeth a choetiroedd i leihau llygredd gwasgaredig.	9
Mynd i'r afael â chamgysylltiadau a llygredd gwasgaredig trefol	Ymchwilio i gamgysylltiadau â draeniau dŵr wyneb a'u	1

Mesur	Disgrifiad	Nifer y cyrff dŵr
	datrys (mewn eiddo preswyl a masnachol) a gweithredu cynlluniau draenio cynaliadwy (SDCau) i leihau llygredd gwasgaredig.	
Rheoli gwastraff	Yn cynnwys rheoli rwbel a slwtsh, tipio anghyfreithlon a sbwriel	4
<b>Cyfanswm</b>		<b>184</b>

Mae rhai enghreifftiau o'r camau gweithredu sydd eisoes ar waith yn cynnwys:

- Perchenogion tir yn gweithio i leihau effaith llygredd gwasgaredig amaethyddol trwy reoli dŵr ffo, osgoi erydiad ochrau cloddiau ac annog arfer da
- Mae cwmnïau gollyngiadau carthion preifat a Dŵr Cymru yn gweithio i atal neu wella gollyngiadau carthion amhriodol yn y tarddle, ac o ganlyniad rheoli solidau gormodol, bacteria a maetholion yn mynd i mewn i'r system afonydd.
- Mae Cyfoeth Naturiol Cymru yn gweithio gyda phartneriaid i ddod o hyd i ddatrysiad, ac arian, i drin y dŵr mwynglawdd ym Mwynglawdd Copr Mynydd Parys.
- Mae Cyfoeth Naturiol Cymru'n cynnal ymgyrchoedd atal llygredd mewn is-dalgylchoedd penodol, megis Afon Wygyr er mwyn mynd i'r afael â llygredd gwasgaredig sy'n effeithio ar draeth Bae Cemaes.
- Prosiect Mawndir Môn – mae'r partneriaid yn cynnwys Cyngor Sir Ynys Môn ac Ymddiriedolaeth Bywyd Gwyllt Gogledd Cymru. Gwaith i adfer gwlypdiroedd a thir cyfagos o amrywiaeth dwys o fewn dalgylch Ardal Cadwraeth Arbennig Corsydd Môn.

## 5.2 Adborth ar ddatrysiadau o weithdai

Mae'r pryderon a fynegwyd yn y gweithdy am y statws presennol wedi'u hamlygu yn Adran 3, a thrafodwyd datrysiadau a blaenoriaethau hefyd. O ran y materion a godwyd ar y diwrnod, nodwyd y canlynol yn flaenoriaethau:

- **Llygredd o danciau carthion a draeniad preifat nad ydynt yn rhan o system garffosiaeth gyhoeddus** Yn effeithio ar ddŵr wyneb a dŵr daear  
**Mae'r datrysiadau arfaethedig yn cynnwys** – rhagor o deithiau cerdded ar hyd yr afonydd yn y gaeaf, adrodd am broblemau mewn afonydd a nentydd llai, addysg, ymgysylltiad y gymuned, cyhoeddusrwydd am gynnal a chadw a rhif ffôn i adrodd am ddigwyddiadau, defnyddio gorfodaeth fel opsiwn terfynol.
- Mae **llygredd gwasgaredig amaethyddol** yn effeithio ar ddŵr wyneb a dŵr daear  
**Mae'r datrysiadau arfaethedig yn cynnwys** – creu cors fawr, llai o reoli tir yn ddwys, gwell cynlluniau amaeth-amgylchedd, hyrwyddo arfer da, datblygu cymhellion, ffensio, plannu coed, profi'r pridd a chynllunio rheoli maethynnau.
- **Cynnydd yn y galw am ddŵr ar Ynys Môn** er enghraifft ar gyfer Wylfa Newydd, gorsafoedd pŵer sglodion coed  
**Mae datrysiadau arfaethedig yn cynnwys** – mynd i'r afael â gollyngiadau, edrych ar gyflenwadau o'r tir mawr, newid lleoliad y diwydiant, gwella casglu dŵr e.e. ystyried cronfeydd dŵr ar ffermydd (mae'n lleihau galw o lefydd eraill), cynlluniau draeniad trefol cynaliadwy

### 5.3 Amcanion amgen

Rydym wedi nodi nifer bach o gyrff dŵr lle rydym yn cynnig ymestyn y terfyn amser neu osod amcan llai llym (llai na da) oherwydd natur y broblem neu'r mesurau gofynnol. Ym mhob achos rydym wedi rhoi cyfiawnhad.

Tabl 5. Amcanion amgen arfaethedig a chyfiawnhad

Amcan amgen	Cyfiawnhad	Nifer y gyrff dŵr	Corff dŵr
Amcan llai llym	Technegol anymarferol – methiant trawsnewidiol cymhleth neu ddŵr arfordirol	2	Aber Alaw, Bae Caergybi
	Technegol anymarferol – cynllun dŵr mwyngloddiau	1	Dŵr daear eilaidd Ynys Môn
	Technegol anymarferol – cemegyn hollbresennol a pharhaol	1	Carreg Galch Carbonifferaidd Canolog Ynys Môn

### 5.4 Cyfleoedd ar gyfer partneriaethau

Mae sawl cyfle i gael arian allanol, a allai gefnogi prosiectau sy'n cyfrannu tuag at ganlyniadau'r Gyfarwydddeb Fframwaith Dŵr. Mae gan bob cronfa ei blaenoriaethau, dyraniad cyllidebol a phroses ymgeisio ei hun. Mae'r mathau o arian i'w hystyried yn cynnwys:

- Cronfeydd Ewropeaidd – Mae'r UE yn darparu arian o amrywiaeth eang o raglenni – ewch i wefan Swyddfa Cyllid Ewropeaidd Cymru i gael rhagor o wybodaeth.
- Arian Loteri – megis Cronfa Dreftadaeth y Loteri, Loteri Cod Post a'r Gronfa Loteri Fawr y mae ganddynt amrywiaeth o raglenni o £5000 hyd at filiynau o bunnoedd.
- Elusennau, ymddiriedolaethau a sefydliadau – mae llawer o'r rhain yn gweithredu ac yn aml mae ganddynt ffocws penodol – un ai yn ddaearyddol neu'n destunol a byddant yn cefnogi elusennau a phrosiectau lleol.
- Busnesau a chyfleoedd am nawdd – gan gynnwys manteisio i'r eithaf ar y gost o brynu bagiau cario yng Nghymru!
- Cyrff cyhoeddus – gallai fod gan awdurdodau lleol, Llywodraeth Cymru, Llywodraeth y DU a CNC gyfleoedd blynyddol am arian neu gystadlaethau untro ar gyfer eu meysydd â blaenoriaeth.
- Cyllido torfol – casglu cefnogaeth o amrywiaeth eang o gyllidwyr a nifer ohonynt, yn aml yn cynnwys unigolion ac fel arfer defnyddio'r rhyngwyd i godi ymwybyddiaeth o brosiect penodol y mae arno angen arian.
- Masnachu – yn gynyddol, mae cyllidwyr am gefnogi sefydliadau gan ystyried cynaliadwyedd tymor hwy felly gall datblygu cyfleoedd masnachu fod yn rhywbeth i'w ystyried yn ogystal.

Bydd gan eich Cyngor Gwirfoddol Sirol a Chyngor Gweithredu Gwirfoddol Cymru wybodaeth ddiweddar am gyfleoedd megis y rhain yn ogystal â'r holl gymorth arall sydd ar gael.

## 6. Y cam nesaf?

Bwriad y crynodeb hwn yw rhoi cipolwg ar y dalgyrch rheoli a dylai eich galluogi i gael mynediad i ragor o fanylion trwy ddefnyddio gwefan Gwarchod Dyfroedd Cymru. Croesawn eich barn ar sut y gallwn wella'r ffordd y gwnawn hyn.

Mae'r crynodeb yn cefnogi'r ymgynghoriad cyfredol ar y cynlluniau rheoli basn afon wedi'u diweddarau. Anogwn chi i edrych ar y cynlluniau rheoli basn afon ac ymateb i gwestiynau'r ymgynghoriad sydd ar gael ar ein gwefan. Os oes gennych unrhyw gwestiynau, anfonwch e-bost at:

[ardalbasnafongorllewincymru@cyfoethnaturiolcymru.gov.uk](mailto:ardalbasnafongorllewincymru@cyfoethnaturiolcymru.gov.uk) /  
[westernwalesrbd@naturalresourceswales.gov.uk](mailto:westernwalesrbd@naturalresourceswales.gov.uk)

## 7. Gwarchod Dyfroedd Cymru

Yn ystod cam gweithredu'r cynllun rheoli basn afon cyntaf, gofynnodd llawer o'n partneriaid a'n rhanddeiliaid am fynediad i ddata a gwybodaeth i'w cynorthwyo i helpu i ddarparu gwelliannau amgylcheddol lleol. Roedd yn amlwg yn gynnar ei bod yn anodd llywio'r cynllun cyntaf a chael mynediad iddo yn lleol. O ganlyniad, gyda chymorth a mewnbwn paneli cyswllt dalgyrch y basn afon, datblygwyd offer ar y we. Enw'r offer hwn yw Gwarchod Dyfroedd Cymru. Mae'n offer ar y we sy'n ofodol ac yn rhyngweithiol sy'n darparu gwybodaeth gefnogol a haenau o ddata a all gynorthwyo partneriaid.

Rydym yn parhau i ddatblygu'r offer hwn ac rydym yn ei ystyried yn gyswllt hanfodol rhwng y cynllun rheoli basn afon mwy strategol a darpariaeth leol. Dylai alluogi'r defnyddiwr i gael mynediad i wybodaeth am:

- ddata ddisbarthiad ar raddfa'r corff dŵr
- rhesymau dros beidio â chyflawni statws da
- amcanion
- mesurau/gweithredoedd, gan gynnwys gwybodaeth am ardaloedd gwarchodedig
- prosiectau partneriaeth

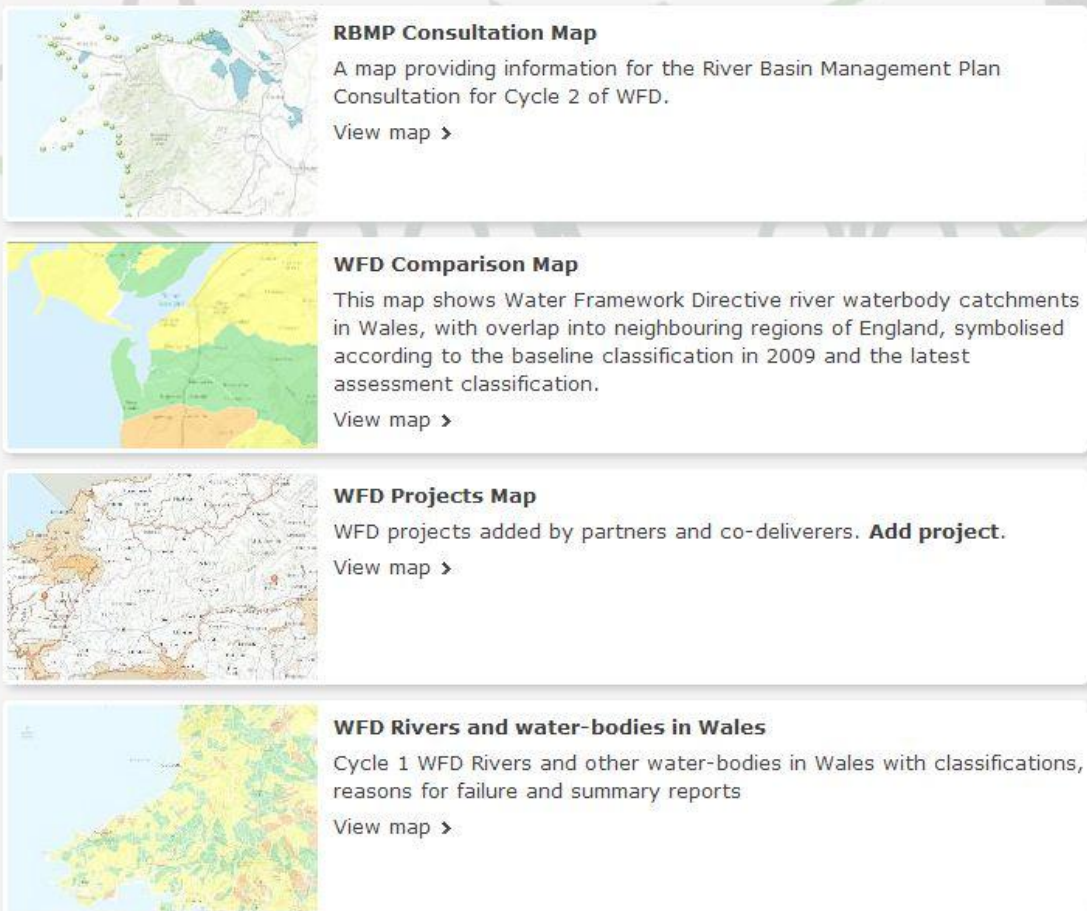
Mae modd adalw data mewn nifer o fformatau (taenlenni a chrynodebau). Mae canllaw i ddefnyddwyr yn ogystal â chwestiynau cyffredin wedi'u cynnwys â'r offer ac mae modd cael mynediad iddynt trwy ddolen ar yr hafan.



**Ffigur 6. Sgrin lun agoriadol ar gyfer Gwarchod Dyfroedd Cymru**

## Water Watch Wales Map Gallery

The Natural Resources Wales Water Watch Map Gallery is a collection of web maps related to the [Water Framework Directive](#) in Wales. Find out more about the Water Framework Directive by viewing the gallery below. Content of the website will be developed and added to over time. Use the send feedback button on the right of this page to email us with comments and suggestions.



**RBMP Consultation Map**  
A map providing information for the River Basin Management Plan Consultation for Cycle 2 of WFD.  
[View map >](#)

**WFD Comparison Map**  
This map shows Water Framework Directive river waterbody catchments in Wales, with overlap into neighbouring regions of England, symbolised according to the baseline classification in 2009 and the latest assessment classification.  
[View map >](#)

**WFD Projects Map**  
WFD projects added by partners and co-deliverers. **Add project.**  
[View map >](#)

**WFD Rivers and water-bodies in Wales**  
Cycle 1 WFD Rivers and other water-bodies in Wales with classifications, reasons for failure and summary reports  
[View map >](#)

[f](#) [t](#) [in](#) [e](#) [+](#) [0](#)



**Cyfoeth  
Naturiol**  
Cymru  
**Natural  
Resources**  
Wales

Cyhoeddwyd gan:  
Cyfoeth Naturiol Cymru  
Tŷ Cambria  
29 Heol Casnewydd  
Caerdydd  
CF24 0TP

0300 065 3000 (Llun-Gwe, 8am – 6pm)

[ymholiadau@cyfoethnaturiolcymru.gov.uk](mailto:ymholiadau@cyfoethnaturiolcymru.gov.uk)  
[www.cyfoethnaturiolcymru.gov.uk](http://www.cyfoethnaturiolcymru.gov.uk)

(h) Cyfoeth Naturiol Cymru

Cedwir pob hawl Gellir atgynhyrchu'r ddogfen hon gyda chaniatâd  
Cyfoeth Naturiol Cymru